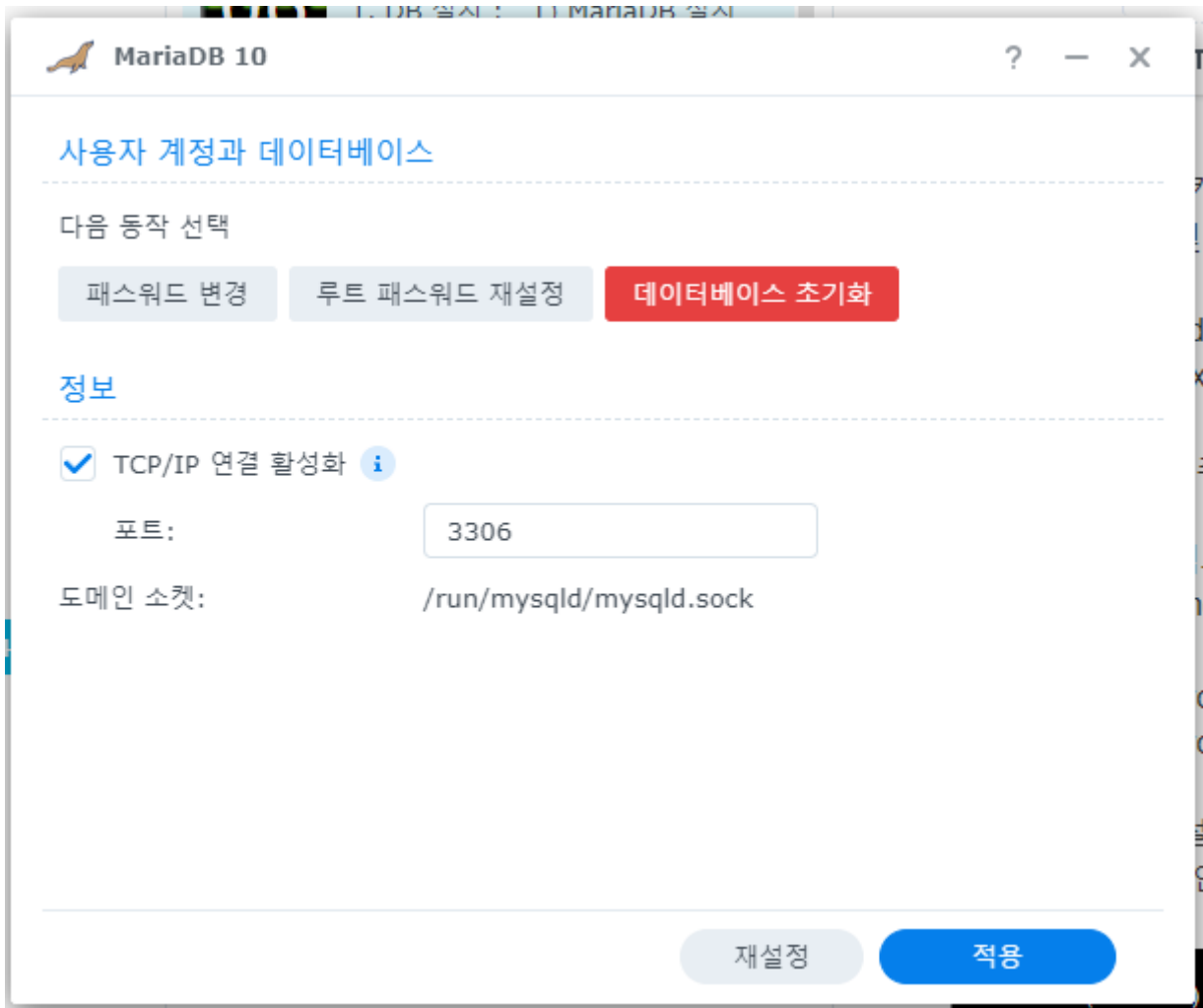


Database 설치

1. Database는 MariaDB를 이용하며, Synology Package 센터에 있는 MariaDB 10을 예제로 설명 합니다.

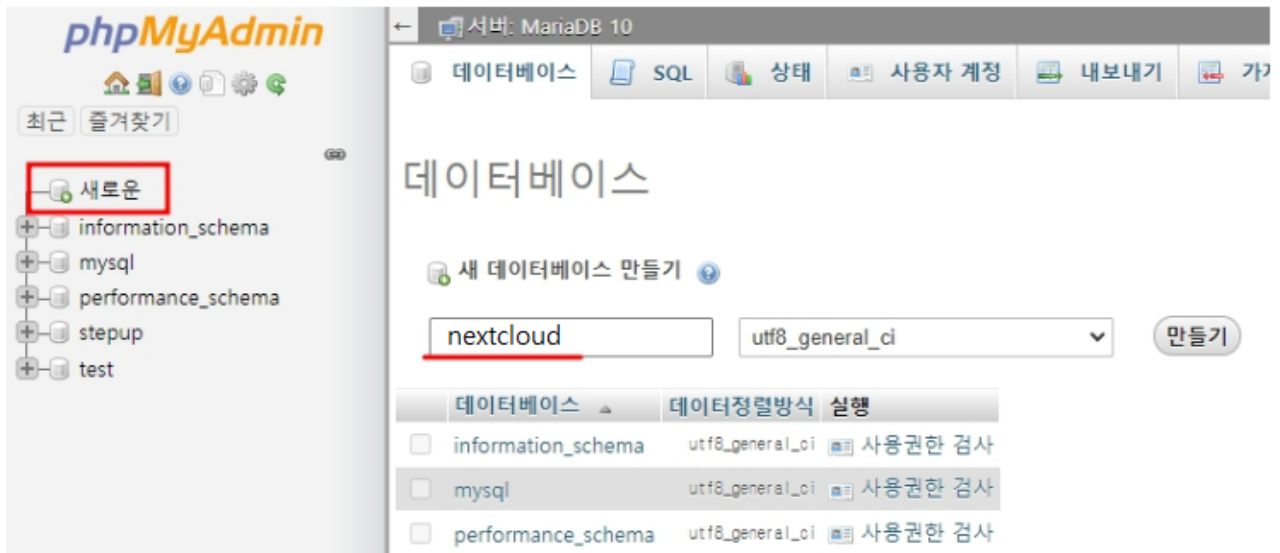
다른 DBMS가 이미 있다면 이 단계는 넘어가시면 됩니다.

2. Synology Package 센터에서 MariaDB 10 앱을 설치 후 "TCP/IP 연결 활성화"를 체크하고, 포트는 3306으로 설정 합니다.

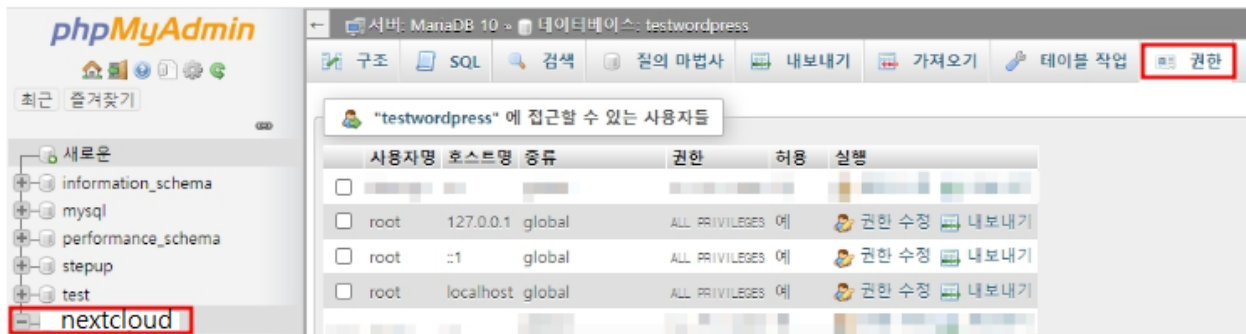


2. MariaDB에 Nextcloud Database 및 사용자 생성을 위해 Synology Package 센터에 있는 phpMyAdmin을 설치 합니다.

1) "데이터베이스 > 새로운"에서 "npm"로 신규 Database를 생성 합니다.



2) "npm" Database를 선택하고 우측 상단의 "권한"을 선택 합니다.



3) 아래 예제와 같이 사용자명에 "npm"를 입력하고 암호와 재입력란에 사용하고자하는 암호를 입력 합니다.

그런 후 전체적 권한에 "모두 체크"를 선택하여, 사용자가 Database의 모든 권한을 사용할 수 있게 설정 합니다.

로그인 정보

사용자명:

텍스트 입력 필드를 사

nextcloud

호스트명:

아무데서나

%

암호:

텍스트 입력 필드를 사

.....

Strength:

좋음

재입력:

.....

Authentication Plugin

Native MySQL authentication

암호 생성:

생성

Database for user account

☐
동명의 데이터베이스를 생성하고 모든 권한을 부여.

☐
Grant all privileges on wildcard name (username@_%).

☒
Grant all privileges on database testwordpress.

전체적 권한

☒
모두 체크

주의: MySQL 권한 이름은 영어로 표시됩니다.

☒
데이터

☒
SELECT

☒
INSERT

☒
UPDATE

☒
DELETE

☒
FILE

☒
구조

☒
CREATE

☒
ALTER

☒
INDEX

☒
DROP

☒
CREATE TEMPORARY TABLES

☒
SHOW VIEW

☒
관리

☒
GRANT

☒
SUPER

☒
PROCESS

☒
RELOAD

☒
SHUTDOWN

☒
SHOW DATABASES

리소스 제한

주의: 이 옵션을 0으로 하면 제한이 없어집니다.

MAX QUERIES PER HOUR

0

MAX UPDATES PER HOUR

0

MAX CONNECTIONS PER HOUR

0

🔄버전 #1

★생성 23 6월 2023 07:04:18, DH Choi

✎수정 25 6월 2023 05:59:03, DH Choi