

# 사전준비

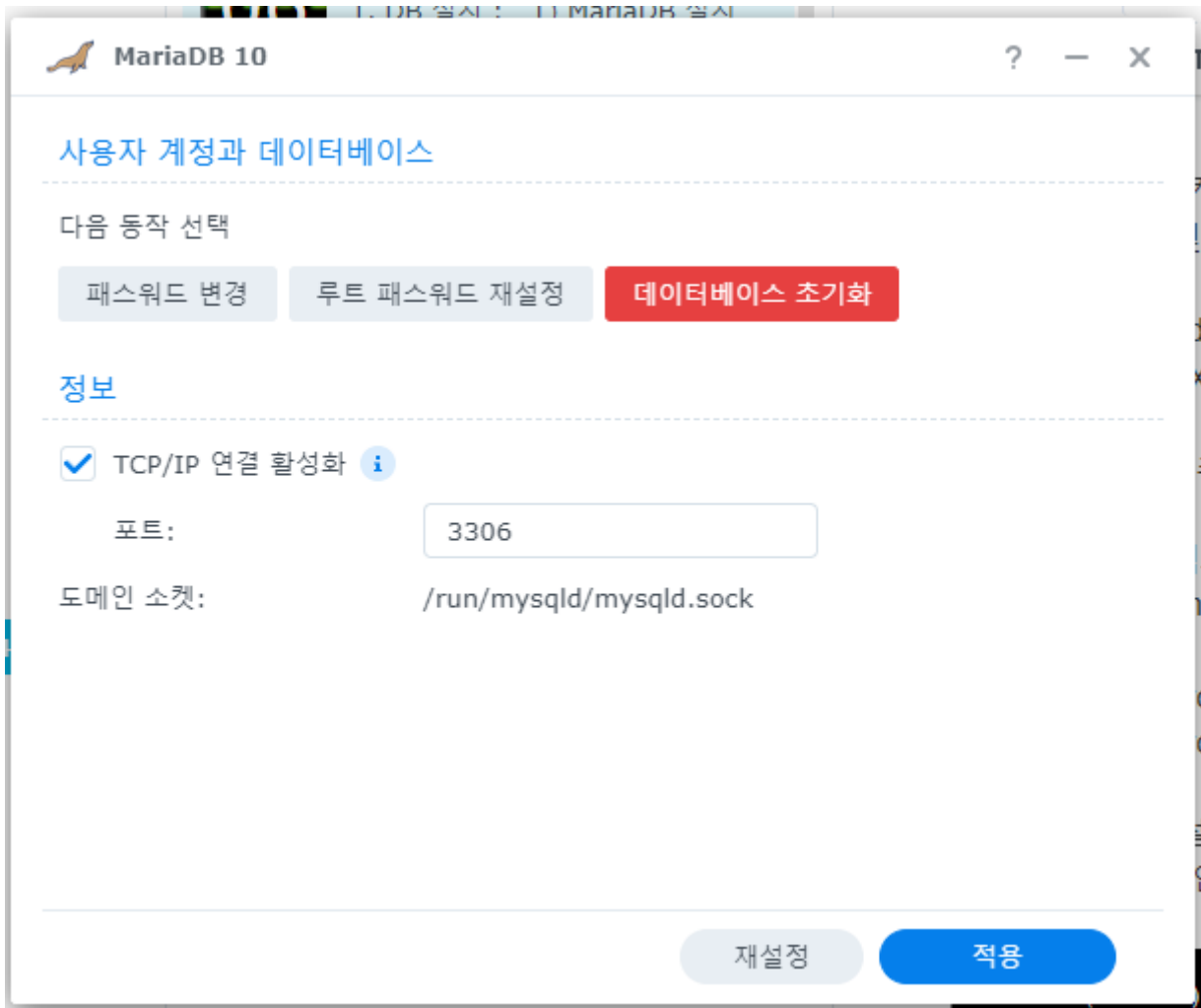
- [Database 설치](#)

# Database 설치

1. Database는 MariaDB를 이용하며, Synology Package 센터에 있는 MariaDB 10을 예제로 설명 합니다.

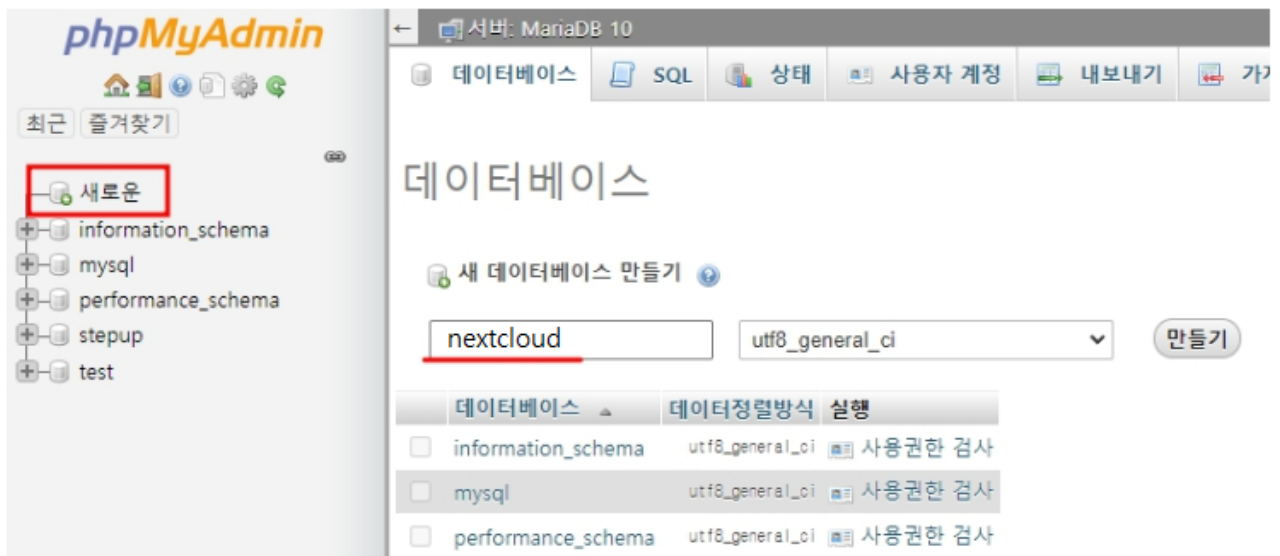
다른 DBMS가 이미 있다면 이 단계는 넘어가시면 됩니다.

2. Synology Package 센터에서 MariaDB 10 앱을 설치 후 "TCP/IP 연결 활성화"를 체크하고, 포트는 3306으로 설정 합니다.

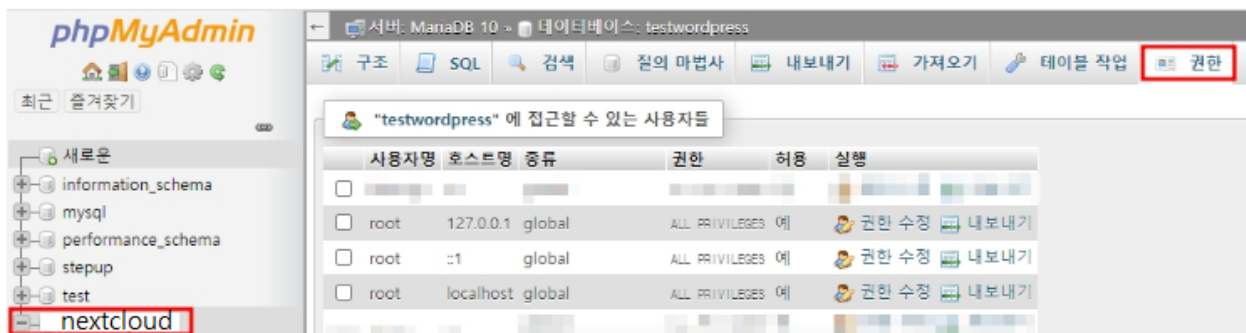


2. MariaDB에 Nextcloud Database 및 사용자 생성을 위해 Synology Package 센터에 있는 phpMyAdmin을 설치 합니다.

1) "데이터베이스 > 새로운"에서 "npm"로 신규 Database를 생성 합니다.



2) "npm" Database를 선택하고 우측 상단의 "권한"을 선택 합니다.



3) 아래 예제와 같이 사용자명에 "npm"를 입력하고 암호와 재입력란에 사용하고자하는 암호를 입력 합니다.

그런 후 전체적 권한에 "모두 체크"를 선택하여, 사용자가 Database의 모든 권한을 사용할 수 있게 설정 합니다.

로그인 정보

사용자명:

텍스트 입력 필드를 시

nextcloud

호스트명:

아무데서나

%

?

암호:

텍스트 입력 필드를 시

.....

Strength:  좋음

재입력:

.....

Authentication Plugin

Native MySQL authentication

암호 생성:

생성

Database for user account

☐ 동명의 데이터베이스를 생성하고 모든 권한을 부여.
 ☐ Grant all privileges on wildcard name (username%\_%).
 ☒ Grant all privileges on database testwordpress.

전체적 권한

☒ 모두 체크

주의: MySQL 권한 이름은 영어로 표시됩니다.

☒ 데이터

☒ SELECT
 ☒ INSERT
 ☒ UPDATE
 ☒ DELETE
 ☒ FILE

☒ 구조

☒ CREATE
 ☒ ALTER
 ☒ INDEX
 ☒ DROP
 ☒ CREATE TEMPORARY TABLES
 ☒ SHOW VIEW

☒ 관리

☒ GRANT
 ☒ SUPER
 ☒ PROCESS
 ☒ RELOAD
 ☒ SHUTDOWN
 ☒ SHOW DATABASES

리소스 제한

주의: 이 옵션을 0으로 하면 제한이 없어집니다.

MAX QUERIES PER HOUR

0

MAX UPDATES PER HOUR

0

MAX CONNECTIONS PER HOUR

0